



Gesellschaftliche Problematik:

- ▶ sinkender Bildungsstand: Analphabeten in Klasse 5, fehlende Schulabschlüsse, Niveausenkungen an den Schulen, um die Notenschnitte zu halten
- ▶ Schulen und Kindergärten zählen immer mehr „auffällige“ oder „schwierige“ Kinder
- ▶ fehlende Erziehung, Werteverfall, Fehlen von Vorbildern
- ▶ URSACHE: die schnell-lebigere Zeit, fehlende (Groß-) Familien, nicht gelungene Integration und viel zu wenig Personal in Schulen und Kindergärten, „elterngerechte“ Öffnungszeiten

Unsere Kinder sind nicht „schlechter“ oder „böartiger“ als früher, sondern in unglaublichem Maße **vernachlässigt!**



Kerim: (Name geändert)

- ▶ Kerims Eltern sprechen wenig Deutsch und kennen die dt.Schulkultur nicht. (Wenn in der Türkei ein Schüler schlecht ist, muss sich die Schule mehr bemühen!)
- ▶ Kerim kommt 2007 in die Schule, hat meist keine Hausaufgaben und nicht die richtigen Schulsachen dabei, da sich zuhause niemand darum kümmert oder nicht versteht, was gebraucht wird. Die Lehrerin „straft“ ihn mit Nachsitzen, um sich in dieser Stunde selbst um ihn kümmern zu können.
- ▶ Die Klassenkameraden finden Kerim bald „doof“, denn er fällt dadurch ständig negativ auf.
- ▶ Kerim wird zum Außenseiter, wird aggressiv.
- ▶ Die Klassenlehrerin urteilt nach der 1.Klasse:

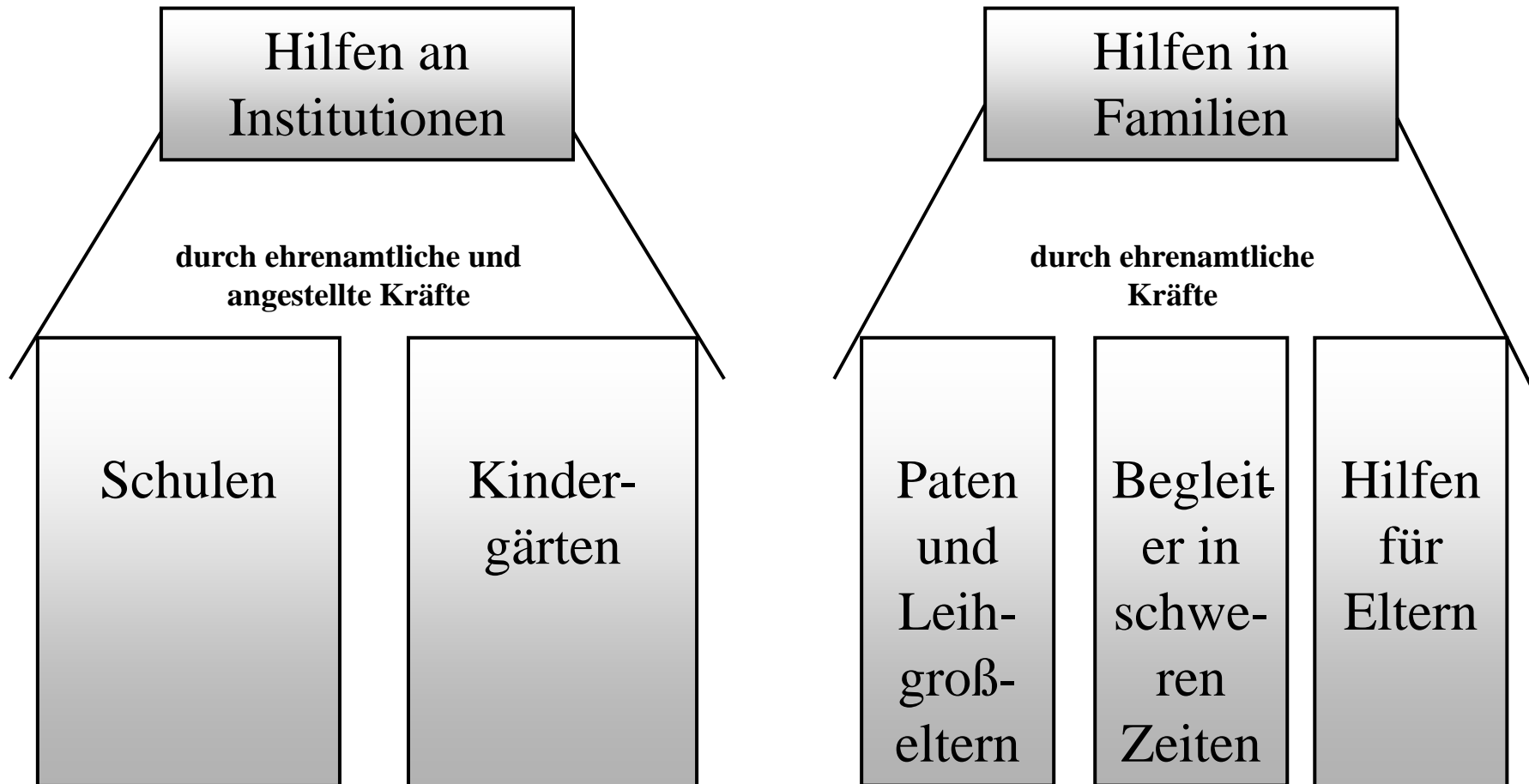
„ ein aussichtsloser Fall“.

Eckdaten des Nersinger Fördervereins:

- ▶ gegründet 2008 mit 8 Gründungsmitgliedern
- ▶ heute: 40 Mitglieder und 50 Ehrenamtliche
- ▶ Schirmherrschaft: 1. Bürgermeister der Gemeinde Nersingen
Erich Winkler
- ▶ Ziel: Hilfe zur Selbsthilfe für Kinder und Jugendliche durch
Unterstützung beim Bildungserwerb

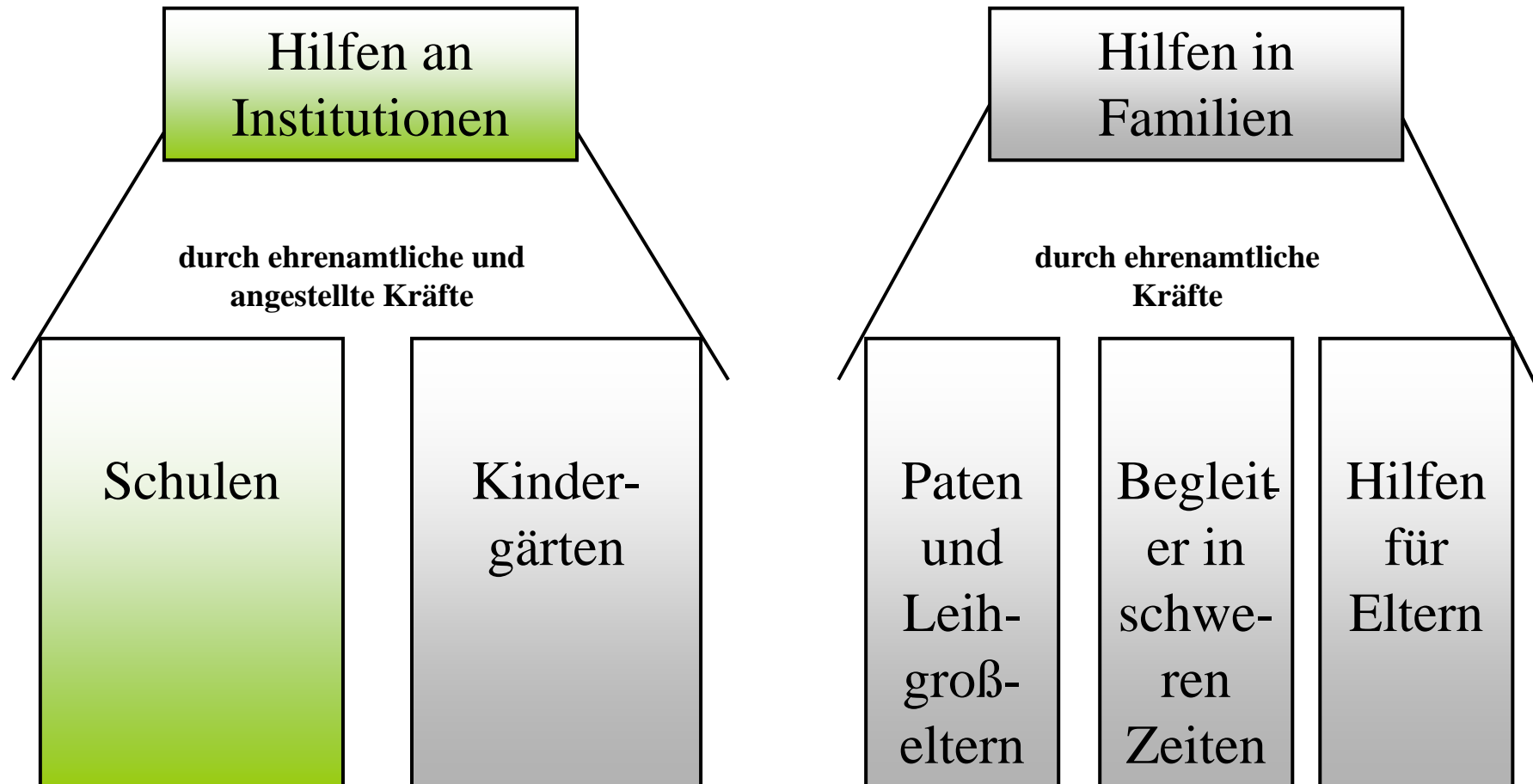
**Weder der Staat, noch die Eltern sollen dabei aus der
Verantwortung genommen werden!**

Struktur der Hilfsangebote:





Struktur der Hilfsangebote:





Hilfen an den Schulen der Kommune

Angestellte Kräfte	Ehrenamtliche Kräfte		
begleitend im Unterricht	begleitend im Unterricht	begleitend in der Hausaufgabenbetreuung	Leitung von freiw. Arbeitsgemeinschaften
<p>aktuell: Schulj. 2013/14</p> <p>11 Wochenstd. GS Ners.</p> <p>4 Wochenstd. GS Oberf.</p> <p>3 Wochenstd. GS Straß</p> <p>3 Wochenstd. MS Straß</p> <p>(davon 2 für Qualivorb.)</p>	<p>- Lesepatzen</p> <p>- „Rechenmütter“</p> <p style="text-align: center;">zur Differenzierung</p>	<p>kommunale Mittagsbetreuung an der GS Ners.</p> <p>„Offene Ganztagschule“ der MS Straß</p> <p>Mittagsbetreuung der GS Straß</p> <p>aktuell: 8 Personen</p>	<p>aktuell u.a.:</p> <p>„Kunst am Nachmittag“ GS Ners./ Bewerbungstraining MS Straß/ Umgangsformen MS Straß/ „Wofür eine Ausbildung - Benehmen im Praktikum“ MS Straß, Fa. Hilti/...</p> <div style="border: 1px solid black; padding: 5px; margin-top: 10px;"> <p>NEU: Finanzierung externer Kurse</p> </div>

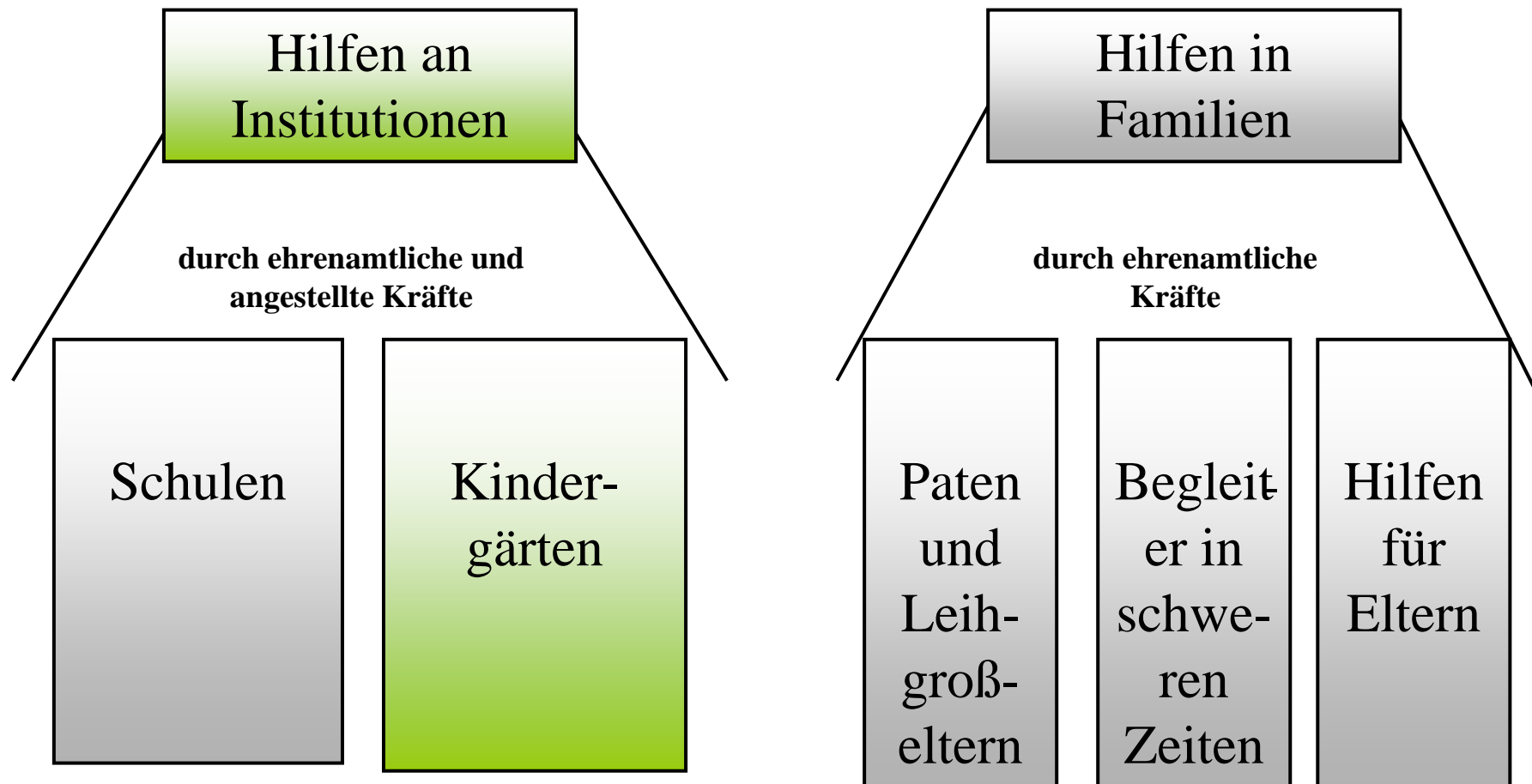


Kerim: (Name geändert)

- ▶ Die für diese Schule angestellte Kraft des Vereins besucht auf Bitten der Lehrerin in einer festen Stunde pro Woche Kerims Klasse. Die Lehrerin teilt ihr Kinder zu - häufig Kerim - und gibt ihr konkrete Aufträge für die Förderung dieser Kinder, einzeln oder in Kleingruppen. (Diese fachlichen Entscheidungen trifft allein die Schule.)
- ▶ Kerim besucht nun an den meisten Tagen auf Anraten der Lehrerin die Mittagsbetreuung der Schule. Auch dort arbeitet eine ehrenamtliche Kraft des Vereins, der Kerim nun nach den Hausaufgaben regelmäßig für Einzelförderung zugeteilt wird. Sie übt geduldig mit ihm lesen, plaudert und lacht. An manchen Tagen hat er keine Lust mehr, dann machen sie Sprachspiele. NUR SIE UND ER. Sie ist in dieser Stunde einfach für ihn da - nur für ihn allein!



Struktur der Hilfsangebote:





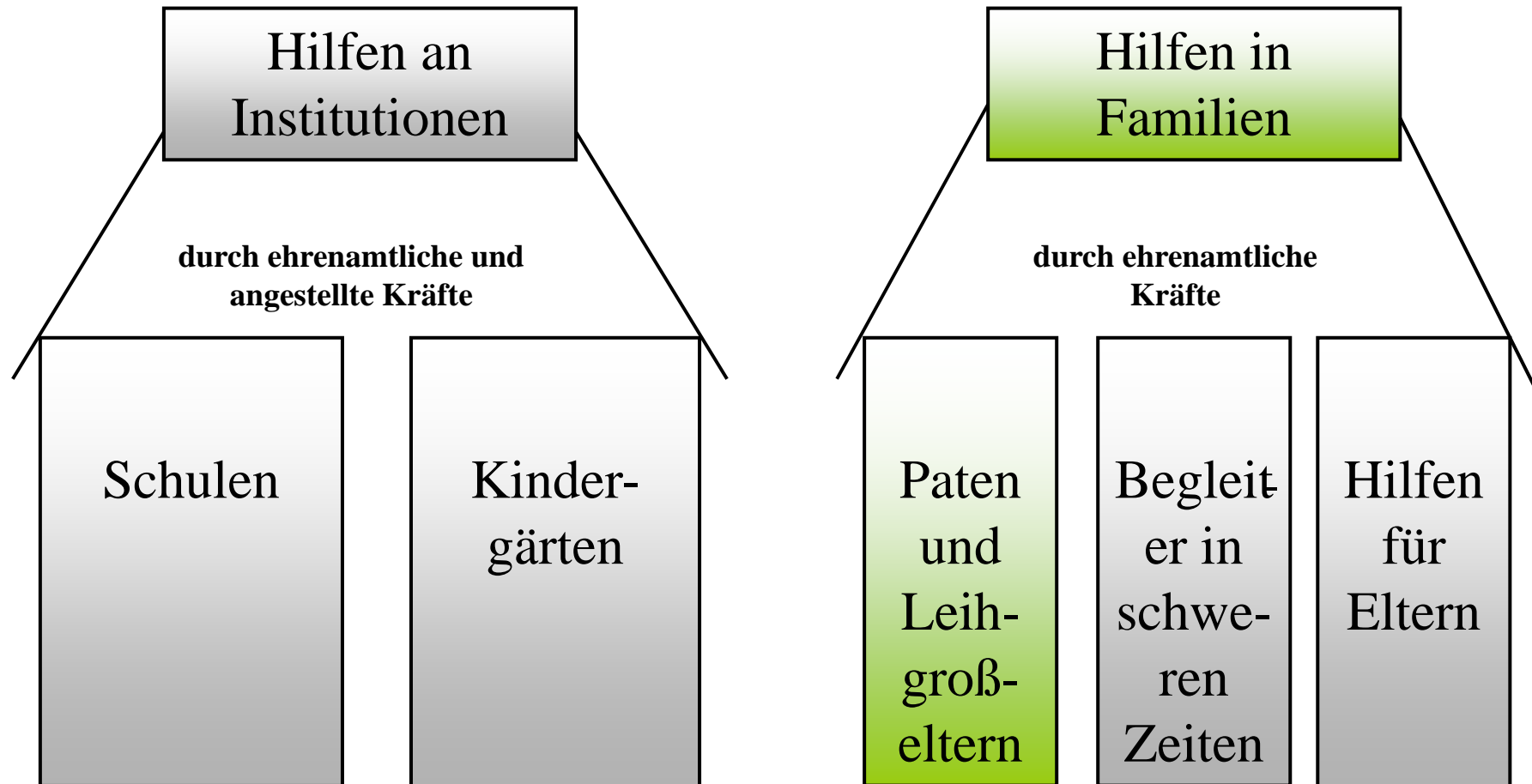
Hilfen an den Kindergärten der Kommune

Ehrenamtliche Kräfte und Projekte

Finanzierung externer Kurse	Ehrenamt	Projekte	Angestellte Kräfte
<p>Kasperletheater im Rahmen der Sprachförderung (Kindergarten Leibi, Kindergarten Oberfahlheim, Kindergarten Straß)</p> <p>Führung im Augsburger Zoo (Kindergarten Nersingen)</p>	<p>ehrenamtliche Lesepatin (evang. Kindergarten Leibi)</p>	<p>„Ein echter Künstler für uns!“</p> <p>in Zusammenarbeit mit dem Künstlertreff à (evang. Kindergarten Leibi)</p>	



Struktur der Hilfsangebote:





Hilfen in Familien

Ehrenamtliche Kräfte für Kinder

Patenschaften (Schulkinder)	Leihgroßeltern (Klein- und Kindergartenkinder)	Kostenlose Nachhilfen/Prüfungs- vorbereitungen/ Ferienkurse
<p>aktuell: 5 bestehende Patenschaften Tendenz steigend, Nachfrage größer als das Angebot</p>	<p>aktuell: 3 vermittelte Leihgroßeltern Tendenz steigend, Nachfrage größer als das Angebot</p>	<p>aktuell: 2 kostenlose Nachhilfen (nicht langfristig angelegt wie Patenschaften) Kostenlose wöchentl. Qualivorbereitung als Schul AG für eine Kleingruppe</p>

Aufgabe der Ehrenamtlichen:

ZEIT haben zum Erklären, Üben, Spielen, Lachen

UND

Zuhören!

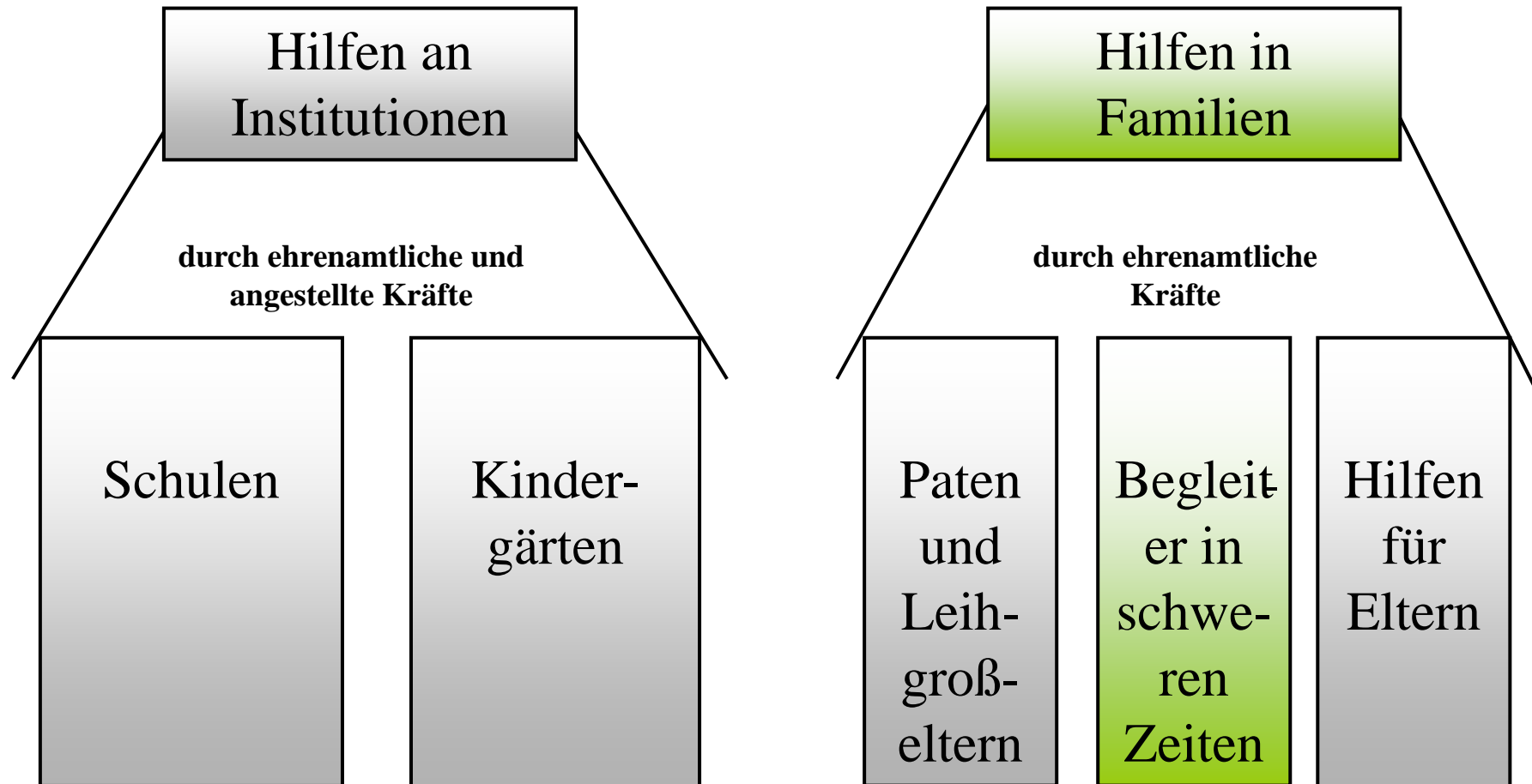


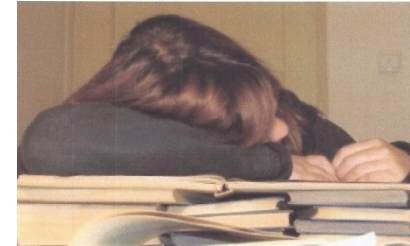
Kerim: (Name geändert)

- ▶ Im Verein gibt es 2008 eine ehrenamtliche Patin, die gut zu Kerims Familie passt. Das erste Zusammentreffen findet in Anwesenheit der Ansprechpartnerin statt.
- ▶ Bald kommt die Patin jede Woche 1-2 mal in Kerims Familie. Als erstes besorgt sie über den Förderverein einen gebrauchten Schreibtisch für Kerim, erklärt der Familie wofür und leitet die Eltern an.
- ▶ Sie übt geduldig mit ihm, bringt Lernspiele mit, die ihr die Lehrerin gegeben hat. Durch regelmäßigen Kontakt zur Lehrerin, den Kerims Eltern erlaubt haben, kann sie „passgenau“ arbeiten.
- ▶ Kerims Familie dankt ihr das mit türkischem Gebäck, mit Einladungen und mit viel Herzlichkeit. Die Patin erhält tiefe Einblicke und ein ganz neues Verständnis für die fremde Kultur, was sie sehr beeindruckt.



Struktur der Hilfsangebote:





Hilfen in Familien

Ehrenamtliche Kräfte für Kinder schwerkranker Eltern

„Begleiter in schweren Zeiten“

Mit permanenter Supervision zweier Psychologinnen und Therapeutinnen.

Ca. 15% aller Kinder und Jugendlichen erleben eine Phase, in der ein Elternteil schwer erkrankt.

- ▶ lebensbedrohliche Krankheit / Unfall
- ▶ psychische Krankheit
- ▶ Sucht

Die Begleiter versuchen den Schulabsturz aufzufangen und vermitteln dem Kind: „Ich bin nicht allein!“ Sie ermöglichen zudem den Eltern ein wenig Zeit für sich selbst.

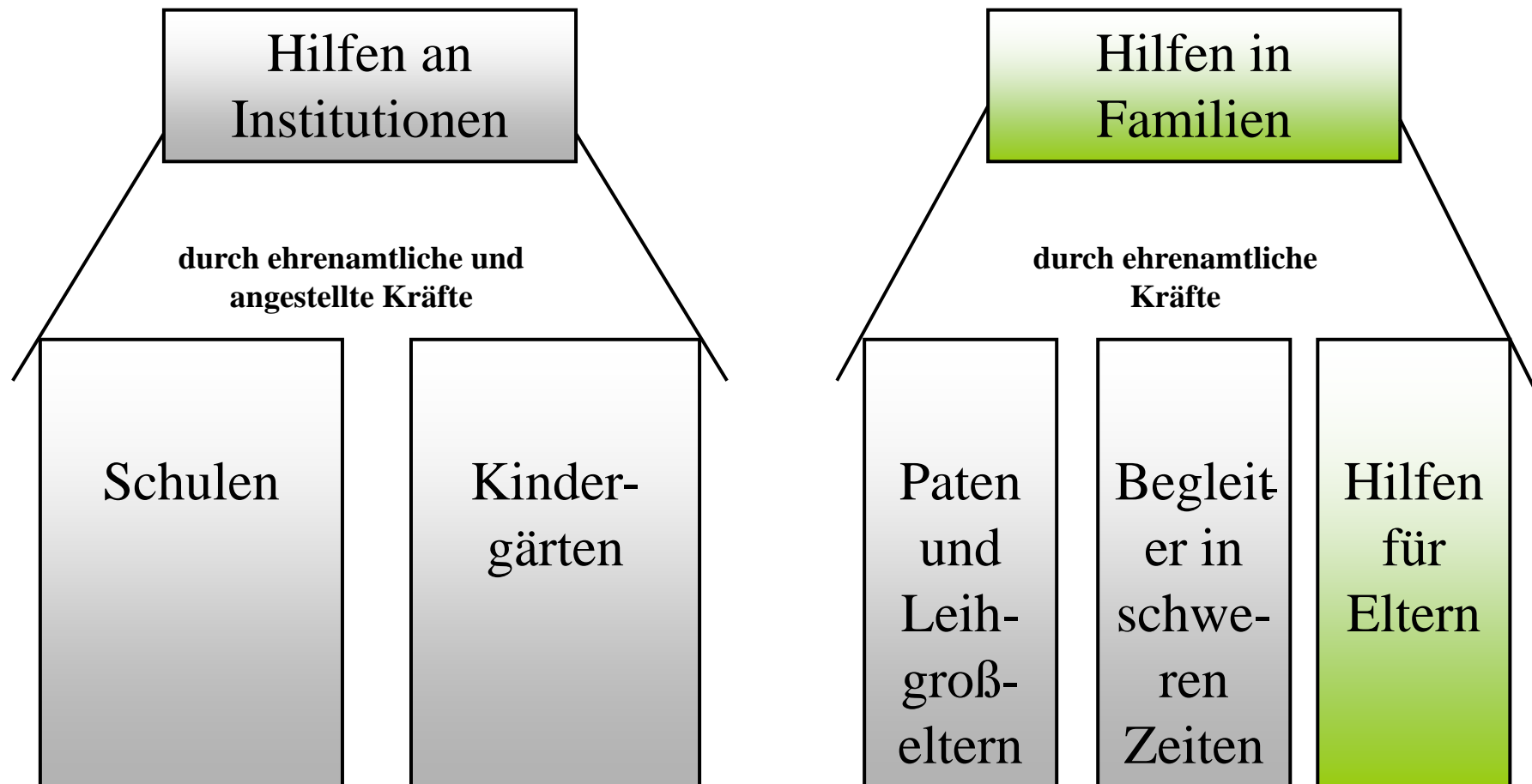
aktuell: 7 vermittelte Begleiter, Tendenz steigend

Aufgabe der Ehrenamtlichen:

ZEIT haben zum Erklären und Üben, aber auch zum Zuhören, Mitfühlen und Halt geben!



Struktur der Hilfsangebote:





Hilfen in Familien

Hilfen für Eltern

Deutschkurse für Eltern in Eigenregie	Elternschule der vhs (in Kooperation)	Elternkurse als Spende
<p>entstanden aus dem Wunsch türkischer Mütter</p> <p>keine Abschlussprüfung</p> <p>aktuell: formiert sich neu</p> <p><u>wichtige Kriterien:</u></p> <ul style="list-style-type: none"> - Kurse am Ort - Zeitpunkt während die Kinder versorgt sind - fast kostenlos 	<p>aktuell:</p> <p>3 - 4 Kursangebote pro Kalenderjahr, inhaltlich enge Abstimmung zwischen vhs und FV</p> <p>Themenkomplex: Erziehung, Kommunikation</p> <p>Gute Resonanz!</p>	<p>aktuell:</p> <p>1-2 Kursangebote pro Kalenderjahr</p> <p>Themenkomplex: Entspannte Eltern - glückliche Kinder</p> <p>in Zusammenarbeit mit lokalen Anbietern als Spende an den FV</p>

Wer Kindern helfen will, der muss Eltern unterstützen!

HEUTE AKTUELL:
Familienbroschüre mit Angeboten für Kinder und Eltern

Kooperationen:

Gemeinde Nersingen

Landratsamt Neu-Ulm

Jugendamt Neu-Ulm

Schulamt Neu-Ulm

Kinderschutzbund Ulm/Neu-Ulm

vhs im Landkreis Neu-Ulm

Kirchen

Arztpraxen, Physio- und
Ergotherapiepraxen,
Psychotherapeuten,

Bayer.Rotes Kreuz Neu-
Ulm, Ökumen. Hildegard
Hospizverein Nersingen

weitere Vereine und
Unternehmen in Nersingen
und Region



Kerim: (Name geändert)

- ▶ Um Kerim wird vom Verein ein soziales Netz gespannt.
- ▶ Da auch bei gewissenhaftester Auswahl der Paten nie 100%-ige Sicherheit bestehen kann, trifft der Verein Vorsorge: Die Eltern bestimmen eine dritte Person, die Kerim regelmäßig sieht und Veränderungen bei ihm wahrnehmen würde. (z.B. Sporttrainer, Lehrer)
- ▶ Diese Person verpflichtet sich schriftlich, Kerim in regelmäßigen Abständen zu fragen, ob es ihm in der Patenschaft gefällt... Zudem verpflichtet sie sich, Verein und Eltern auch bei beobachteten Veränderungen SOFORT zu informieren.
- ▶ Dieses Vorgehen wurde in Zusammenarbeit mit dem Kinderschutzbund Ulm - Neu-Ulm entwickelt. Es gibt Kind und Eltern größtmögliche Sicherheit.

Die Besonderheiten des Nersinger Konzepts :

- ▶ Probleme werden an der Wurzel gepackt, lange bevor sie in Jugendarbeitslosigkeit oder -gewalt münden
- ▶ Das Konzept umfasst alle Kinder und Jugendlichen nicht NUR mit Migrationshintergrund oder NUR mit sozial oder finanziell schwachem Elternhaus.
- ▶ Mittel können innerhalb der Kommune gebündelt werden und in enger Absprache mit Rektoren und KiGa-Leiterinnen passgenau dort eingesetzt werden, wo sie gerade am meisten gebraucht werden.

Die Besonderheiten des Nersinger Konzepts :

- ▶ Die Kompetenz bleibt, wo sie hingehört! Alle Kräfte arbeiten immer und ausschließlich unter dem fachlichen Direktionsrecht der einsetzenden Institution.
- ▶ Durch die aktive Einbindung vieler Senioren leisten wir einen sehenswerten Beitrag zu den Herausforderungen des demographischen Wandels.

**Wir investieren ausschließlich in ZEIT für Kinder.
Das ist es, was Kindern in einem der reichsten Länder der
Welt am meisten fehlt!**



Kerim: (Name geändert)

- ▶ Nach wenigen Wochen bereits erzählen Kinder aus Kerims Klasse:

„Kerim stört nicht mehr
dauernd im Unterricht.“

„Der ist so nett geworden.“

„Er schlägt gar nicht mehr.“

- ▶ Durch die „Entwaffnung“ eines einzelnen „Störenfrieds“ war der ganzen Klasse geholfen.
- ▶ Als die Patin eines Tages mit ihm und seiner Schwester das Ulmer Aquarium besucht und ihm eines andern Tags einen Bleistift schenkt, erzählt er das in seinem Glück der „halben Schule“...
- ▶ Kerim kam 2011 nach regulärem Abschluss der 4. Klasse in die Realschule.

Der Social Return on Investment

wird sich zusammensetzen aus:

- ▶ Einsparungen im Bereich von Jugendgewalt und Jugendarbeitslosigkeit
- ▶ Einsparungen im Gesundheitswesen durch höhere Bildung der heute Jugendlichen und die positiven Auswirkungen auf die Gesundheit der Ehrenamtlichen
- ▶ Einsparungen bei den staatlichen Sozialausgaben
- ▶ Steigerung der Einzahlungen in die sozialen Sicherungssysteme durch gut ausgebildete Arbeitnehmer

Nominierungen und Anerkennungen:

2008: Unter den 10 letzten Bewerbern um den Deutschen Bürgerpreis (Sonderpreis für ein kinderfreundliches Dtl.)

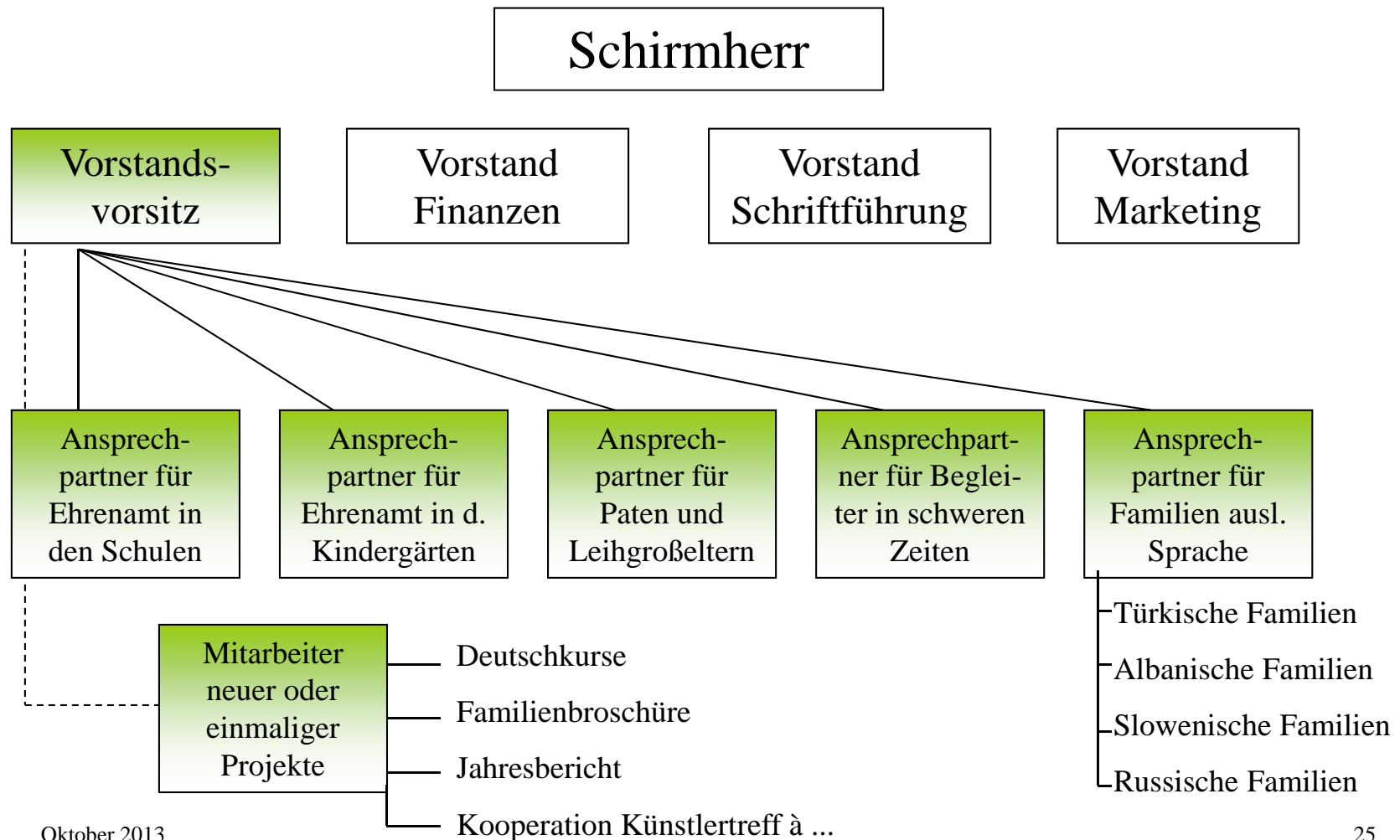
2010: Nominierung zum Deutschen Engagementpreis

2011: Nominiert für: Bildungsideen für die Bundesrepublik

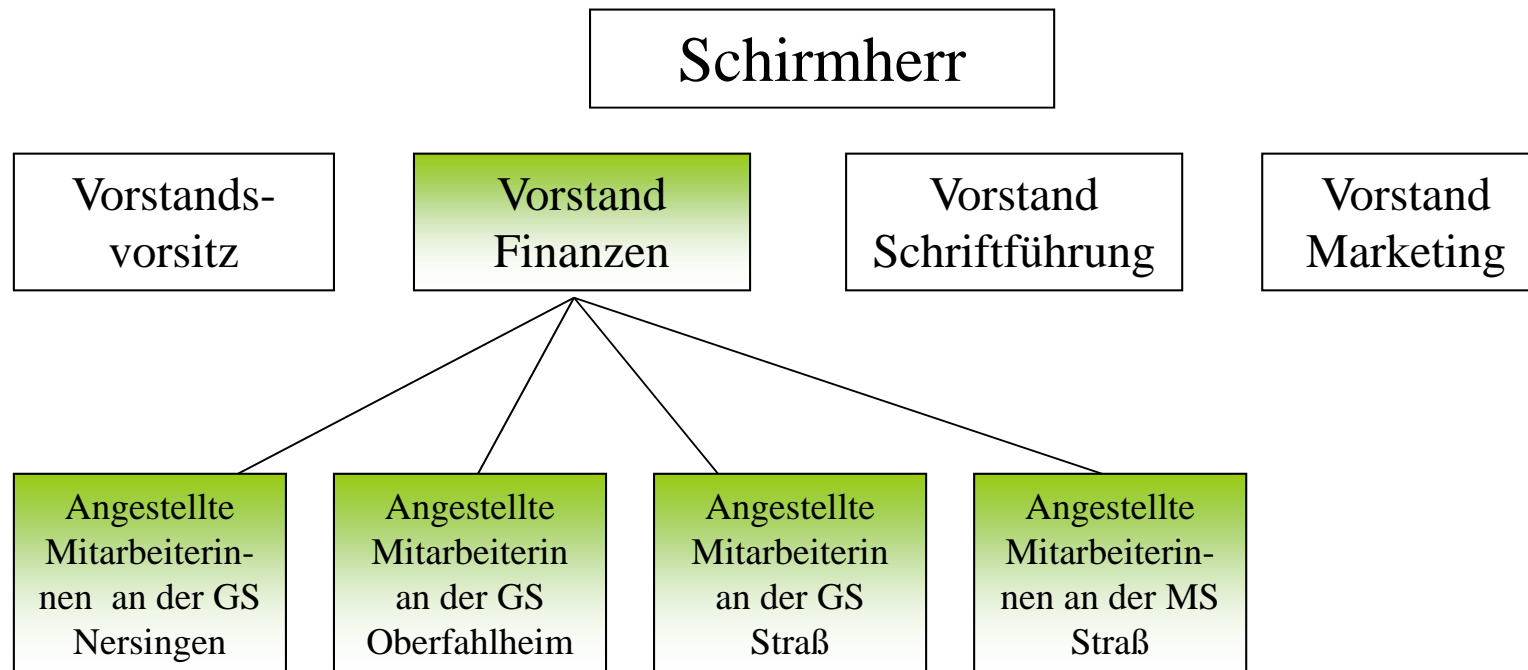
2012: Doppelt nominiert zum Deutschen Engagementpreis

2012: Eingeladen zum Sommerfest des Bundespräsidenten

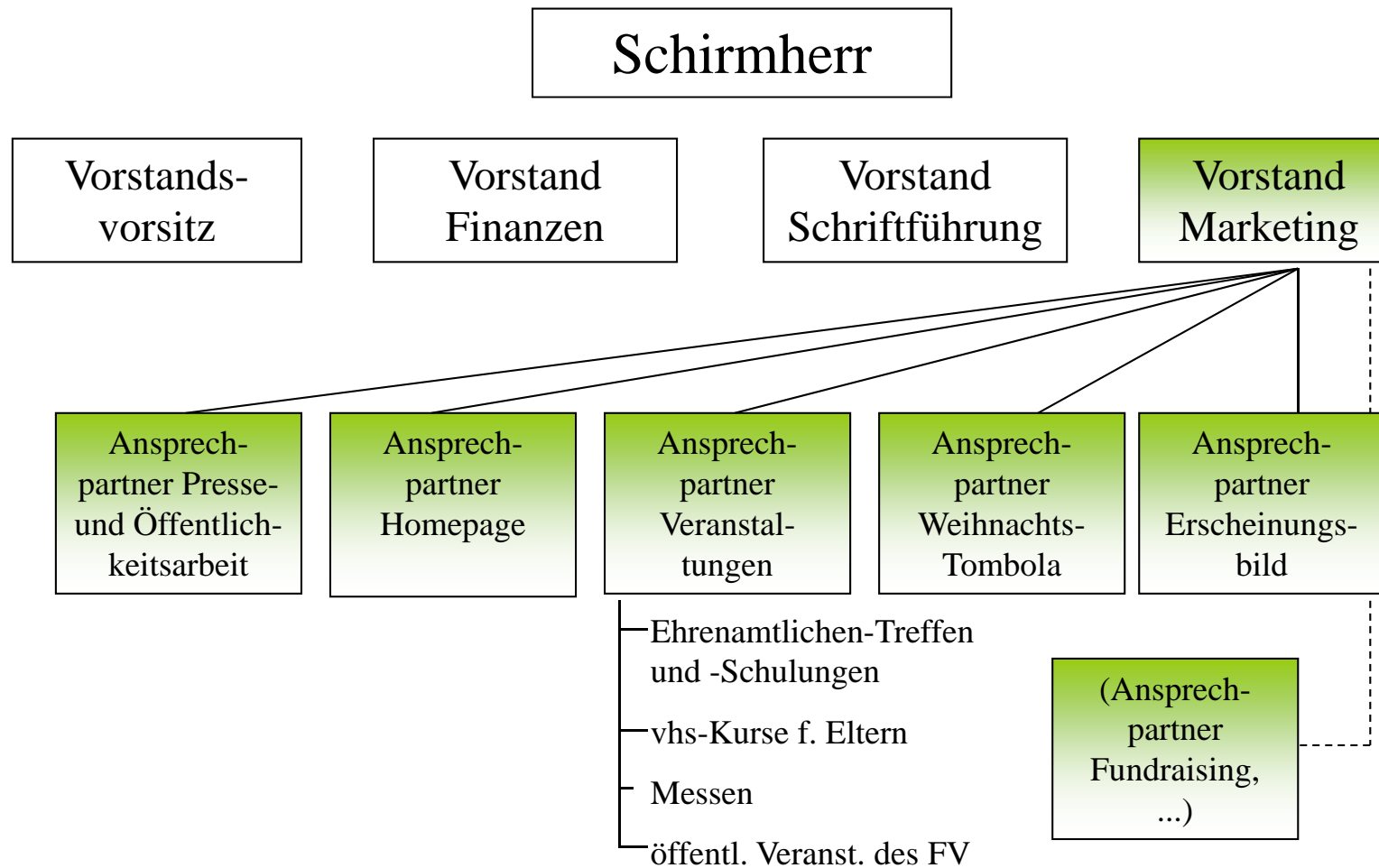
Aufbau des Vereins :



Aufbau des Vereins :



Aufbau des Vereins :



Wir danken unserem Schirmherrn



Der Nersinger Förderverein entstand aus der Grundidee
„Nersinger für Nersinger“
von Bürgermeister Erich Winkler.

Bürgermeister Winkler unterstützt den Verein seit der Gründung
auch persönlich mit Rat und Tat!

Vieles ist erst durch seinen engagierten Einsatz möglich
geworden!



Wir danken

für finanzielle Unterstützung,
kostenlosen Rat und praktische Hilfe!



Im Rahmen unserer 5-jährigen Tätigkeit haben wir

viele Lehrerinnen und Lehrer

kennengelernt, die sich wie im Beispiel von „Kerim“ trotz hoher Arbeitsbelastung und z.T. frustrierender Rahmenbedingungen persönlich engagiert für „ihre“ Kinder einsetzen.

Sie koordinieren unsere ehrenamtlichen und angestellten Kräfte, setzen sie an den Brennpunkten ein und leiten sie an. Sie beraten unsere Paten und Begleiter und leihen oder schenken ihnen Übungsmaterial. Und sie erklären sich selbstverständlich bereit, ein besonderes Auge auf Kinder in Patenschaften zu haben.

Erst durch sie

und die enge und vertrauensvolle Zusammenarbeit mit den Nersinger Rektoren wurde der Erfolg unserer Arbeit möglich!

Danke...



...für Ihre Aufmerksamkeit !